

107/2018/80/k

## KÚPNA ZMLUVA č. 20180809

na dodanie techniky pre zvoz a spracovanie biologicky rozložiteľného komunálneho odpadu

uzatvorená podľa § 409 zákona č. 513/1991 Zb. Obchodného zákonníka v znení v znení neskorších predpisov

(ďalej len ako „Zmluva“)

### Čl. I

#### Zmluvné strany

##### KUPUJÚCI:

Obchodné meno: Technické služby mesta Prešov a.s.

Sídlo: Bajkalská 33, Prešov, 080 01, Slovenská republika

IČO: 317 189 14

DIČ: 2020520656

IČ DPH: SK2020520656

IBAN: SK8611110000001089828000

Registovaný: v Obchodnom registri Okresného súdu Prešov, oddiel Sa, vl. č. 252/P

Zastúpený: Ing. Milan Toth, predseda predstavenstva

PhDr. Mikuláš Komanický, člen predstavenstva

Kontaktná osoba: Ing. Ingrid Mihaľová tel. 051 771 17 08

(ďalej len ako „kupujúci“)

&

##### PREDÁVAJÚCI:

Obchodné meno: MURTEC s.r.o.

Sídlo: Radničné námestie 1, 821 05 Bratislava, Slovenská republika

IČO:35943629

DIČ: 2022030879

IČ DPH: SK2022030879

IBAN: SK5911000000002627731770

Registovaný: v Obchodnom registri Okresného súdu Bratislava 1, Oddiel Sro, vložka č.36676/B

Zastúpený: Ing. Ladislav Bujna

Kontaktná osoba: Ing. Ladislav Bujna, tel.02/52495855

(ďalej len ako „predávajúci“)

spolu ďalej aj ako „zmluvné strany“ resp. „účastníci zmluvy“

### Čl. II

#### Preambula

Táto Zmluva sa uzatvára na základe výsledkov verejného obstarávania podľa zákona č. 343/2015 Z.z. o verejnom obstarávaní a o zmene a doplnení niektorých zákonov v znení neskorších predpisov z názvom „Nákup techniky pre zvoz a spracovanie biologicky rozložiteľného komunálneho odpadu“ v zmysle oznámenia o vyhlásení verejného obstarávania č. 8311 - MST' zverejneného vo Vestníku verejného obstarávania č.117/2017 zo dňa 14.06.2017a v zmysle oznámenia o vyhlásení verejného obstarávania č. 2017/S 111-222969 zo dňa 13/06/2017 zverejneného v Dodatku k Úradnému vestníku Európskej únie.

### Čl. III

#### Predmet zmluvy

1. Predmetom tejto Zmluvy je:

1.1. záväzok predávajúceho dodať kupujúcemu Zberové vozidlo s rotačným lisovaním a zberné nádoby (ďalej len „predmet zmluvy“) ktorého bližšia špecifikácia je uvedená v Čl. IV tejto Zmluvy a previesť na kupujúceho vlastnícke právo k predmetu tejto Zmluvy.

1.2. záväzok kupujúceho predmet zmluvy prevziať a zaplatiť zmluvne dohodnutú cenu v súlade s podmienkami dohodnutými v tejto Zmluve.

#### Čl. IV

##### Technická špecifikácia predmetu zmluvy a iné technické náležitosti

1. Predmetom tejto Zmluvy je dodanie zberového vozidla s rotačným lisovaním a zberné nádoby. Podrobná špecifikácia tvorí prílohu č. 2 tejto Zmluvy.

2. Zmluvné strany sa dohodli, že pred podpisom samotnej Zmluvy je predávajúci povinný predložiť nižšie špecifikované dokumenty, ktoré sú neoddeliteľnou prílohou tejto Zmluvy a v prípade nedodania týchto dokumentov je to dôvodom na odstúpenie od Zmluvy zo strany kupujúceho : odôvodnenie ceny v korešpondencii s Agentúrou regionálneho rozvoja PSK zo dňa 9.5.2018

#### Čl. V

##### Kúpna cena a platobné podmienky

1. Kúpna cena je stanovená dohodou zmluvných strán v zmysle zákona NR SR č.18/1996 Z. z. o cenách v znení neskorších predpisov a vyhlášky MF SR č.87/1996 Z. z. ako cena maximálna a zmena ceny počas trvania zmluvy nie je prípustná a je vo výške:

368 600,-€ bez DPH,

73 720,-€ DPH

442 320,-€ s DPH

( slovom štyristoštyridsaťdvatisíc trisťdvadsať EUR)

2. Zmluvné strany sa dohodli, že v cene sú zahrnuté všetky náklady predávajúceho (najmä dopravné náklady do skladu, manipulačný poplatok, balenia, poistenia, vystavenia faktúr, a pod.) spojené s plnením predmetu tejto Zmluvy.

3. Zmluvné strany sa dohodli, že predávajúci vystaví faktúru na základe kupujúcim potvrdeného dodacieho listu na fakturačnú adresu:

Technické služby mesta Prešov a.s.

Bajkalská 33, Prešov 080 01

Slovenská republika

a doručí ju kupujúcemu v dvoch vyhotoveniach do piatich (5) dní odo dňa jej vystavenia, najneskôr do 15-teho dňa nasledujúceho mesiaca, na adresu :

Technické služby mesta Prešov a.s.

Bajkalská 33, Prešov 080 01

Slovenská republika

#### Čl. VI

##### Dodacie podmienky

1. Zmluvné strany sa dohodli, že lehota dodanie predmetu zmluvy predávajúcim je najviac 7 mesiacov odo dňa podpisu tejto Zmluvy.

2. Zmluvné strany sa dohodli, že predávajúci v rámci dodania predmetu zmluvy zabezpečí jeho dopravu do miesta určenom kupujúcim, vrátane manipulácie súvisiacej s vyložením predmetu dohody z dopravného prostriedku a jeho umiestnením do príslušného miesta určenom kupujúcim na svoje náklady.

3. Zmluvné strany sa dohodli, že vlastnícke právo a nebezpečenstvo škody na predmete zmluvy prechádza z predávajúceho na kupujúceho momentom potvrdenia prevzatia predmetu zmluvy kupujúcim.

4. Zmluvné strany sa dohodli, že kupujúci a predávajúci potvrdia prevzatie predmetu zmluvy na dodacom liste a písomnom protokole v ktorom uvedú všetky podstatné skutočnosti.

#### Čl. VII

##### Reklamácie a zodpovednosť za vady

1. Zmluvné strany sa dohodli, že predávajúci preberá záruku za kvalitu dodaného predmetu zmluvy v zmysle príslušných ustanovení zákona č. 513/1991 Zb. Obchodného zákonníka v znení v znení neskorších predpisov. Predávajúci poskytuje kupujúcemu záruku na predmet zmluvy v dĺžke trvania

- dvadsaťštyri (24) mesiacov. Záručná doba začína plynúť dňom protokolárneho odovzdania a prevzatia predmetu zmluvy.
2. Zmluvné strany sa dohodli, že predávajúci poskytne kupujúcemu po ukončení záruky bezodplatný pozáručný servis v trvaní dvadsaťštyri (24) mesiacov.
3. Zmluvné strany sa dohodli, že reklamáciu kupujúci oznamuje písomne, mailom, telefonicky pričom vyhotovená reklamácia (oznámenie o vadách) musí obsahovať tieto údaje:
- označenie a presné vymedzenie predmetu zmluvy,
  - dátum dodania a číslo dokladu o prevzatí- dodacieho listu,
  - popis väd.
4. Zmluvné strany sa dohodli, že predávajúci je povinný reklamáciu vybaviť do 5 (piatich) dní od jej doručenia kupujúcim a vykonať servis predmetu zmluvy do 24 hodín od oznámenia .
5. Zmluvné strany sa dohodli, že v prípade nedodržania termínu vybavenia reklamácie podľa tejto Zmluvy zo strany predávajúceho, je tento povinný zaplatiť kupujúcemu zmluvnú pokutu vo výške 0,1 % z ceny reklamovaného predmetu zmluvy za každý aj začatý deň omeškania resp. je predávajúci povinný zabezpečiť na svoje náklady rovnaký stroj ako je predmet tejto zmluvy a poskytnúť ho bezodplatne do užívania kupujúcemu po dobu vybavovania reklamácie resp. servisu
6. V prípadoch touto Zmluvou neupravených sa pri reklamacii predmetu zmluvy postupuje podľa príslušných ustanovení zákona č. 513/1991 Zb. Obchodného zákonníka v znení v znení neskorších predpisov a všeobecne záväzných právnych predpisov Slovenskej republiky.
7. Právo na náhradu škody nie je predchádzajúcimi ustanoveniami dohody dotknuté, kupujúci si ju môže uplatňovať osobitne a v celej výške vzniknutej škody.
8. Zmluvné strany berú na vedomie, že za okolnosti vylučujúce zodpovednosť sa považuje tiež konanie, resp. nekonanie a omeškanie príslušného riadiaceho orgánu, sprostredkovateľského orgánu pod riadiacim orgánom, orgánov kontroly a auditu, Európskej komisie a iných orgánov riadenia a kontroly poskytovania financovania prostredníctvom fondov EÚ, ktoré má za následok omeškanie platieb zo strany kupujúceho predávajúceho.

## Čl. VIII

### Doručovanie a komunikácia

1. Zmluvné strany sa dohodli na nasledovných podmienkach doručovania písomností podľa tejto Zmluvy.
2. Písomností budú doručované na nasledovné adresy zmluvných strán:
- Za kupujúceho:  
**Technické služby mesta Prešov a.s.**  
 Bajkalská 33, Prešov 080 01  
 Slovenská republika
- Za predávajúceho:  
**MURTEC s.r.o.**  
 Radničné námestie 1, 821 05 Bratislava  
 Slovenská republika
3. Akákoľvek zmena adresy pre doručovanie písomností je účinná voči druhej zmluvnej strane až po jej oznámení.
4. V prípade písomností doručovaných prostredníctvom pošty ako doporučené listové zásielky alebo zásielky s doručenkou sa tieto písomnosti považujú za doručené zmluvnej strane aj keď: zmluvná strana odoprela prijatie zásielky; zásielka sa považuje za doručenú dňom odmietnutia prijatia zásielky, v prípade, že zásielka nebola vyzdvihnutá do uplynutia odbernej lehoty, treť (3) deň uloženia zásielky sa považuje za deň doručenia i keď sa zmluvná strana o uložení nedozvedela bola zásielka vrátená kupujúcemu ako nedoručiteľná najmä preto, že nebolo možné ju predávajúceho doručiť na adrese uvedenej v tejto dohode ani na adrese jeho sídla uvedenej v obchodnom registri alebo v inom registri, v ktorom je zapísaný a jeho iná adresa nie je kupujúcemu známa, a teda nie je možné písomnosť doručiť; písomnosť sa považuje po troch dňoch od vrátenia nedoručenej zásielky za doručenú, a to aj vtedy, ak sa predávajúci o tom nedozvie.
5. Komunikáciou vo veciach súvisiacich s touto dohodou sú povorení:
- Za kupujúceho: Ing. Ingrid Mihal'ová  
 Za predávajúceho: Ing. Ladislav Bujna

6. Zmenu osôb oprávnených na komunikáciu podľa tejto dohody je povinná každá zmluvná strana bez zbytočného odkladu oznámiť druhej zmluvnej strane písomne.

#### Čl. IX

##### Ukončenie zmluvy, zmluvná pokuta, úroky z omeškania

1. Zmluvné strany sa dohodli, že v prípade omeškania kupujúceho s úhradou kúpnej ceny je predávajúci oprávnený požadovať úroky z omeškania vo výške 0,5 % z dlžnej ceny za každý deň omeškania.
2. Zmluvné strany sa dohodli, že v prípade nedodania predmetu zmluvy v zmluvne dohodnutom termíne je kupujúci oprávnený požadovať aj úroky z omeškania vo výške 0,5 % z dohodnutej kúpnej ceny za každý deň omeškania.
3. Zmluvné strany sa dohodli, že v prípade nedodržania záväzkov predávajúceho v zmysle tejto Zmluvy má kupujúci právo na náhradu spôsobenej škody a v prípade závažného porušenia zmluvných podmienok predávajúci má kupujúci právo odstúpiť od tejto Zmluvy.
4. Zmluvné strany sa dohodli, že kupujúci má právo od Zmluvy písomne odstúpiť aj v prípade, že odovzdávaný predmet zmluvy uvedený v Čl. III Zmluvy nebude preukazovať požadované vlastnosti a technické požiadavky uvedené v Čl. IV Zmluvy. Predávajúci nemá v takomto prípade právo požadovať úhradu žiadnych vzniknutých nákladov.

#### Čl. X

##### Ostatné podmienky zmluvy

1. Zmluvné strany sa dohodli, že predávajúci sa zaväzuje strpieť výkon kontroly/auditu súvisiaceho s dodávkou tovaru, kedykoľvek počas platnosti a účinnosti príslušnej Zmluvy o poskytnutí nenávratného finančného príspevku uzavretej kupujúcim ako prijímateľom nenávratného finančného príspevku za účelom financovania predmetných tovarov a to zo strany oprávnených osôb na výkon kontroly/auditu v zmysle príslušných právnych predpisov SR a EÚ, najmä zákona č. 528/2008 Z.z. o pomoci a podpore poskytovanej z fondov Európskej únie v znení neskorších predpisov a zákona č. 357/2015 Z.z. o finančnej kontrole a audite a o zmene a doplnení niektorých zákonov a príslušnej Zmluvy o nenávratnom finančnom príspevku a jej príloh vrátane Všeobecných zmluvných podmienok pre také zmluvy a poskytnúť týmto orgánom riadne a včas všetku potrebnú súčinnosť. Porušenie tejto povinnosti predávajúceho je podstatným porušením Zmluvy, ktoré oprávňuje kupujúceho od zmluvy odstúpiť.
2. Zmluvné strany berú na vedomie a rešpektujú, že Zákazka financovaná z fondov EÚ, ohľadom ktorej sa uzatvára Zmluva, bude predmetom kontroly verejného obstarávania zo strany príslušného oprávneného orgánu. Ak výsledok predmetnej kontroly nebude kladný, alebo oprávnené orgány odhalia akúkoľvek nezrovnalosť, alebo k schváleniu nedôjde najneskôr do troch (3) mesiacov od nadobudnutia platnosti Zmluvy, je ktorákoľvek zo zmluvných strán oprávnená od Zmluvy odstúpiť. Schválenie Zákazky v rámci kontroly oprávneným orgánom je zároveň podmienkou nadobudnutia účinnosti Zmluvy.
3. Zmluvné strany berú na vedomie, že kupujúci je oprávnený namietať vecnú a formálnu správnosť a úplnosť faktúry či jej povinných príloh najneskôr do uplynutia lehoty jej splatnosti.
5. Kupujúci má právo odstúpiť od Zmluvy v prípade, ak nedôjde k uzavretiu, ale dôjde ku skončeniu alebo zániku Zmluvy o poskytnutí nenávratného finančného príspevku, uzavretej medzi Kupujúcim ako prijímateľom nenávratného finančného príspevku za účelom financovania Plnení podľa Zmluvy, a to bez ohľadu na právny titul neuzavretia, skončenia alebo zániku Zmluvy o poskytnutí nenávratného finančného príspevku.

#### Čl. XI

##### Subdodávky

1. Predávajúci týmto v súlade s § 41 ods. 3 zákona č. 343/2015 ZVO uvádza v prílohe č.3 údaje o všetkých známych subdodávateľoch, údaje o osobe oprávnenej konať za subdodávateľa v rozsahu meno a priezvisko, adresa pobytu, dátum narodenia.
2. Predávajúci je v súlade s § 41 ods. 4 ZVO povinný písomne oznámiť kupujúcemu akúkoľvek zmenu údajov o subdodávateľovi bezodkladne po tom, ako sa o zmene údajov dozvedel. Predávajúci je povinný najneskôr 5 pracovných dní, ktoré predchádzajú dňu, kedy má nastať zmena subdodávateľa predložiť písomnú žiadosť o súhlas so zmenou subdodávateľa kupujúcemu, ktorá bude obsahovať minimálne: deň, kedy má nastať zmena subdodávateľa, identifikačné údaje navrhovaného subdodávateľa, údaje o osobe oprávnenej konať za subdodávateľa v rozsahu meno a priezvisko, adresa pobytu, dátum narodenia.

3. Subdodávateľ môže začať dodávanie časti predmetu zmluvy iba po písomnom odsúhlasení kupujúcim. V prípade, ak subdodávateľ začne dodávať časť predmetu zmluvy bez súhlasu kupujúceho alebo napriek odmietnutiu subdodávateľa kupujúcim, má kupujúci právo prerušiť dodávanie, prípadne žiadať ich odstránenie na náklady predávajúceho. Predávajúci v takomto prípade nemá nárok na predĺženie času plnenia podľa tejto zmluvy, úhrady za takto dodávané tovary a ani úhrady za ich odstránenie.

## ČI. XII

### Spoločné a záverečné ustanovenia

1. Zmluvné strany potvrdzujú správnosť a pravdivosť všetkých údajov a podkladov uvedených v tejto dohode.
2. Zmluva nadobúda platnosť dňom podpísania obidvoma zmluvnými stranami a účinnosť dňom nasledujúcim po dni jej zverejnenia na webovom sídle kupujúceho v zmysle zákona č. 40/1964 Zb. Občiansky zákonník v znení neskorších predpisov a zákona č.211/2000 Z. z. o slobodnom prístupe k informáciám a o zmene a doplnení niektorých zákonov v znení neskorších predpisov.
3. Zmluvné strany týmto berú na vedomie, že dohoda bude uverejnená v celom rozsahu v zmysle zákona č. 211/2000 Z. z. o slobodnom prístupe k informáciám a o zmene a doplnení niektorých zákonov v znení neskorších predpisov.
4. Zmluvné strany sú povinné poskytnúť si vzájomnú súčinnosť pri plnení tejto Zmluvy. Zmeny alebo doplnky tejto Zmluvy je možné robiť len písomnou formou vzostupne očíslovaných písomných dodatkov k tejto Zmluve, podpísaných obidvoma zúčastnenými stranami, ktoré sa po podpísaní stávajú neoddeliteľnou súčasťou tejto Zmluvy. To neplatí pre oznámenie zmeny kontaktných osôb zmluvných strán a adresy zmluvnej strany, kedy na účinnosť zmeny postačí doručenie písomného oznámenia druhej zmluvnej strane podpísaného oprávnenými osobami zmluvnej strany. Práva a povinnosti vyplývajúce z tejto Zmluvy, vrátane posudzovania ich platnosti ako aj následkov ich prípadnej neplatnosti, ako aj vzájomné vzťahy zúčastnených strán touto zmluvou neupravené, sa riadia a budú vykladané v súlade s ustanoveniami Obchodného zákonníka SR ako aj ďalšími všeobecne záväznými právnymi predpismi Slovenskej republiky, pričom na kolízne ustanovenia sa neprihliada.
5. Na rozhodovanie všetkých sporov, ktoré vzniknú z tejto Zmluvy vrátane sporov o jej platnosť, výklad alebo zrušenie, je príslušný vecne a miestne príslušný súd SR podľa Občianskeho súdneho poriadku.
6. Táto Zmluva je vyhotovená v piatich (5) rovnopisoch, z ktorých kupujúci obdrží tri (3) vyhotovenia a predávajúci dve (2) vyhotovenia.
7. Zúčastnené strany sa zaväzujú, že obchodné a technické informácie, ktoré im boli zmluvným partnerom zverejnené, nespístupnia tretím osobám bez písomného súhlasu zmluvného partnera. Tieto informácie nepoužijú na iné účely, ako na plnenie záväzkov, vyplývajúcich im z tejto Zmluvy.
8. Zmluvné strany si túto dohodu prečítali, jej obsahu porozumeli a na znak súhlasu vlastnoručne podpísali.
9. Neoddeliteľnou súčasťou tejto dohody sú nasledovné prílohy:

Príloha č. 1: Kalkulácia ceny - Návrh na plnenie kritéria

Príloha č. 2: Špecifikácia predmetu zákazky

Príloha č. 3: Podiel subdodávok a subdodávateľov

Za kupujúceho:

V Prešove, dňa 9.8.2018

Ing. Milan Toth

predseda predstavenstva

Technické služby mesta Prešov a.s. štatutárny zástupca

PhDr. Mikuláš Komanický

člen predstavenstva

Technické služby mesta Prešov a.s.

Za predávajúceho:

V Bratislave, dňa 9.8.2018

Ing. Ladislav Bujna

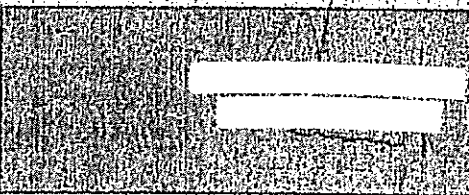
konateľ MURTEC s.r.o.

## NAVRH NA PLNENIE KRITÉRIA

(1. časť)

  
 obchodné meno uchádzača

P.č.	Názov stroja	Počet ks	Jednotková cena bez DPH	Cena celkom bez DPH
1	Zberové vozidlo s rotacným lisovaním	1		
2	Zberné nádoby 240l na BRO	7 000		
Cena spolu časť 1 v EUR			sadzba DPH (%)	
			spolu bez DPH (EUR)	
			DPH (EUR)	
			SPOLU s DPH (EUR)	

  
 Podpis

 podpis a pečiatka  
 štatutárneho/ných zástupcu/ov uchádzača

Súčasné podklady



Mercedes-Benz

Mercedes-Benz Slovakia

Mercedes-Benz Slovakia

05 05 2017

Kontaktujte nás na  
ultrazvukovej

## Ponuka

Mercedes-Benz Arocs 1835 AK 4X4 B 08



Tento obrázok vozidla môže byť odlišný od Vašho individuálne nastaveného vozidla a preto nie je záväzný. Zmeny vyhradené!



Mercedes-Benz

Výrobná rada:	Mercedes-Benz Arocs
Typ vozidla:	1835 AK
Náhon:	4X4
Vzor vozidla:	96420712
Typy vozidiel:	Allrad - Sklápač
Kabína:	S - Kabína

Výkon motora:	260 kW (354 PS)
Rázvor:	3900 mm
Cel. príp. hmotnosť:	18000 kg
Lavo a pravo. ria.:	Vľavo





Mercedes-Benz

## Zoznam výbav

### Lakovanie

Kabína: MB 2603 Oranžová - tieforange (RAL 2011)

### Výbava

#### Prevedenie podvozku

V1B Arocs  
V1W STANDARD  
C1Z Rázvor 3900 mm

#### Rozdelenie zataženia náprav

W0F Hmotnostný variant 18,0 t (7,1/11,5)

#### Motor

M2F Motor OM936, R6, 7,7 l, 260 kW (354 PS), 1400 Nm  
Z5C OM 936  
M5M Prevedenie motora Euro VI, s OBD-C  
M8A Nasávanie vzduchu vpredu  
M7I Mriežka na ochr. pred hmyzom, pred chlad.sústavou  
M5V Vysokovýkonná motorová brzda  
M6L Kompresor vzduchu, 2 valce

#### Spojka a prevodovka

G5A Jednokotúčová spojka  
G1E Prevodovka G 140-8/9,30-0,79  
N6Z Chladienie oleja prevodovky  
G0R Kotviace ramená prevodovky, optim. pre demontáž  
G4E Rozdeľovacia prev. VG 3000-3W, 1,04 zapájatelná  
G0W Jazdný program offroad  
G5G Mercedes PowerShift 3  
N2I PTO MB 121-2c, čerpadlo  
Z5M Vedľajší náhon jednoduchý  
Z5S Vedľ.náhon pre čerp., pod hornou hranou rámu

#### Nápravy a zavesenie náprav

A1Y Predná náprava, rovné vyhotovenie  
A1C Predná náprava 7,5 t  
A1W Uzávierka diferenciálu na PN  
A2G ZN, Tanierové koleso 300, Plan., 13,4 t  
\* >>> Uzávierka diferenciálu ZN  
A6J Stály prevod nápravy  $i = 5,333$   
Q1M Predné pružiny 7,5 t, 3-listové  
Q2S Zadné pružiny, 11,5 t, tvrdé  
C6Q Stabilizátor na PN  
C6Y Stabilizátor, pod rámom, ZN



Mercedes-Benz

#### Kolesá a pneumatiky

R1Q Disky kolies 9.00 x 22.5

R8F Držiak rezervného kolesa, provizórny

R8P Rezervné koleso/rezervný disk

R0Z Kryty matíc kolies

1.A. 218K27 90 2x 12 R 22,5 (S+G) vodiace/terén Goodyear OMNITRAC MSSII

2.A. 218K26 91 4x 12 R 22,5 (S+G) vodiace/terén Goodyear OMNITRAC MSD II HCT

218K26 91 1x 12 R 22,5 (S+G) vodiace/terén Goodyear OMNITRAC MSD II HCT

#### Rám a časti rámu

C5J Upevňovacie diely, pre sklápač

\* >>> Priebežný raster otvorov na ráme

C0J Previs rámu 1200 mm

C6C Riadenie, 1 okruh

C6J Čerpadlo servoriadenia, neriadené

C7J Nosič akumulátorov, akumulátory vedľa seba

K0T Hlavná nádrž, vľavo

K3V AdBlue-nádrž 60 l, vľavo

K5A Nádrž 290 l, vľavo, 650 x 565 x 950 mm, ocel'

Z40 Prierez nádrží, úzky

Z4Q Prierez nádrží, nízky

K5M Uzamykatelné nádrže

K5Q Sitko pre hrdlo plnenia nádrže

K7I Výfuková súst., vpravo na ráme, konc.rúra dovnútra

C8F Biatníky, pre prevoz podvozka

F7B Nárazník, rohy z ocele

F7D Nárazník, stredný diel s okami pre odťah, spáj.zar.

M7J Ochranná platňa pod nárazníkom

C7A Ochrana proti podbehnutiu vzađu (LS)

O8M Koncový priečny nosník, hlboko vsadený, zosilnený

\* >>> Koncový priečnik, neutrálna pozícia

#### Brzdy

B2B Bubnové brzdy na PN a ZN

B1B Elektronický brzdový systém s ABS a ASR

B1Z ABS, vypínateľné

B1D Elektron. jednotka prípr. vzduchu (EAPU), stredná

B4M Zásobník stlačeného vzduchu, ocel'

\* >>> Prípoj na prívod stlačeného vzduchu vpredu

\* >>> Výstražné blikanie pri plnom brzdení

\* >>> Akustické varovanie zatiahnutia ruč.brzdy

B2Z Parkovacia brzda, dodatočne na prednej náprave

#### Kabína zvonku

F1P Krátka kabína

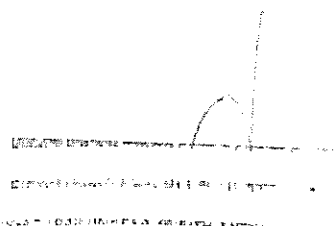
F1S S-Kabína ClassicSpace, 2,30 m, tunel 320 mm

F2C Varianta podlahy, mot. tunel 320 mm

F2G Šírka kabíny vodiča 2,30 m

F2M Kabína vodiča, výška uloženia 420 mm

\* >>> Kabína vodiča, zosilnená





Mercedes-Benz

F2U	ClassicSpace
F4I	Zadná stena kabíny vodiča, s oknami
F3A	Uloženie kabíny vodiča, štandardné, ocel.pruženie
F3W	Sklápacie zariadenie kabíny,mechanicko-hydraul.
F6C	Čelné sklo tónované
D8A	Strešné okno/klapka vetrania v streche
F7Y	Pohyblivý nást. schodík na kabíne, vľavo, vpravo
F0Y	Kryt spätného zrkadla, stavebné vozidlo
* >>>	Hlavné zrkadlo, vyhrievané, elektr.nastaviteľné
* >>>	Širokôuhle zrkadlo, vyhrievané
* >>>	Rampové zrkadlo
F6I	Predné zrkadlo, vyhrievané
F5Y	Obloženie stĺpika A
* >>>	Spojlere, prekrytie rohov
F0G	Bočný modul, vozidlo N3G
F8A	2 kľúče od vozidla
F8E	Systém zamykania, s centrálnym zamykaním

#### Kabína zvnútra

D1B	Odpružené sedadlo vodiča, štandardné
D1N	Sedadlo spolujazdca, pevné
D3X	Pofah sedadla, hladká látka
D1Z	Str.sedadlo, 3bod. bezp.pás
* >>>	Multifunkčný volant
D5Y	Gumené rohože, vodič a spolujazdec
* >>>	Ovládanie okien, elektrické, obojstranne
* >>>	Zobrazenie údajov o návese na displeji vodiča
J1C	Združený prístroj, 12,7 cm, s videofunkciou
J1R	Tachograf digitálny, ES, otáčky, ADR
J1S	Výrobca tachografu VDO
* >>>	Palubná diagnóza vozidla
* >>>	Palubný počítač
E6Z	Výstražný bzučiak pre cúvanie
* >>>	Systém údržby
J2E	Rádio, s prípojkou USB
J2I	Štandardné reproduktory
* >>>	FleetBoard Eco Support
E4B	Rozhranie, systém riadenia flotily FMS
J9N	Predpríprava FB Truck Data Center 6 (DTCO)
E3L	Zásuvka 24 V/15 A, v priestore nôh spolujazdca
* >>>	Osvetlenie nástupných schod. v paneli dverí
* >>>	Osvetlenie okolia
D6Z	Filter pre staveniská
D6F	Klimatizácia
* >>>	Držiak na fľašu
* >>>	Odkladací priestor pre dokumenty, DIN A4
D0S	Prípoj stlačeného vzduchu, v kabíne vodiča

Elektrika / elektronika



Mercedes-Benz

E1B	Akumulátory 2 x 12 V/170 Ah, nenáročné na údržbu
E1N	Alternátor 28 V / 100 A
E5A	Zásuvka č. 1 pre nadstavbársku elektriку
E5B	Zásuvka č. 2 pre nadstavbársku elektriку
E5C	Zásuvka č. 3 pre nadstavbársku elektriку
E3Y	PSM, CAN nadstavby a privesu, ISO 11992
L1B	Svetlá pre jazdu vo dne
* >>>	Bočné obrysové osvetlenie
* >>>	Obrysové LED osvetlenie
L2K	Výstražný maják, žltý, vľavo a vpravo vpredu
S5A	Obmedzovač rýchlosti 90 km/h / 56 mph, ECE
S5Z	Tempomat

#### Nadstavba

POS	Voľný priestor pre obslužné jedn., pri sed.vodiča
-----	---------------------------------------------------

#### Dalšie obsahy dodávok

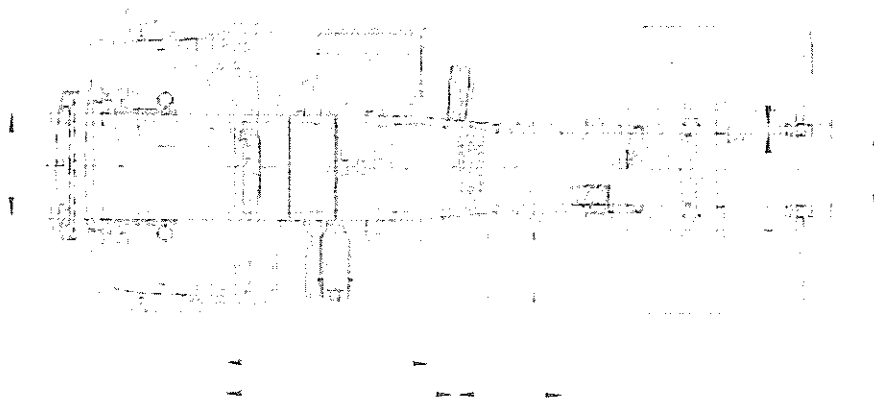
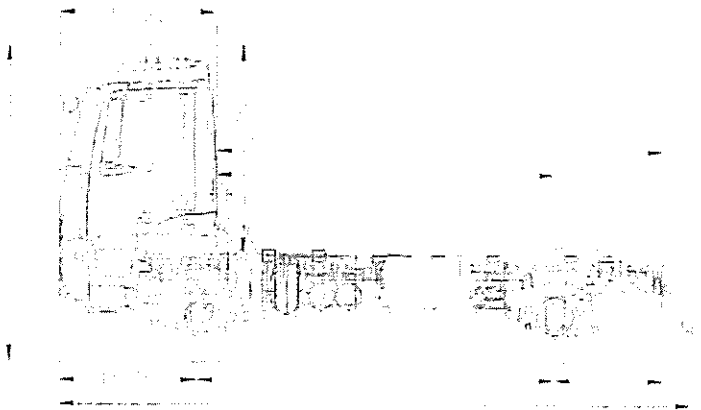
M0C	Prekrytie podvozku proti víreniu prachu
M0S	Zvuková izolácia podľa ECE
S8H	Hasiaci prístroj, 6 kg
S8C	Výstražný trojuholník
S8D	Výstražné svetlo
S8E	Výstražná vesta
Y4Z	Ofukovacia pištoľ, s hadicou
Y4A	Teleskopický zdvihák, 12t /19t
Y4R	Pomôcka pre hustenie pneu, disky s prehl.ráfikom
Y4J	2 podkladacie klíny
O7A	Balík náhonového reťazca 1
V0T	Trieda vozidla N3G, terénne vozidlo
V8A	Číslo podvozka FIN
X3Z	Predĺžená záruka na náh.reťazec, 3 r./250.000 Km
V2I	Arocs modelová generácia 1
X2E	Typový štítok, EU
X1Z	Inštrument/štítky/tlačivá slovensky
Z5X	Vozidlo s ľavostranným riadením
Z5Y	Vozidlo pre pravostrannú premávku



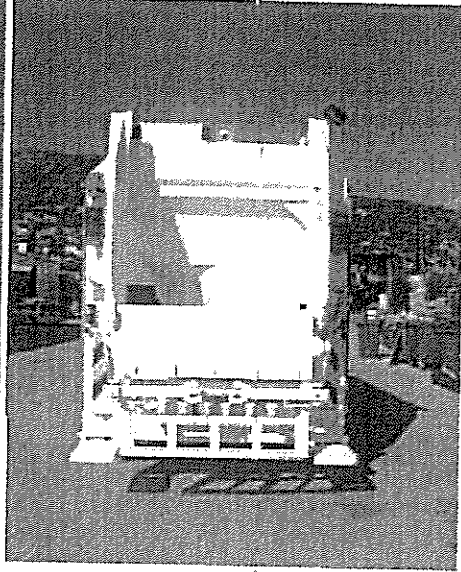
Mercedes-Benz

# Technické údaje

## Rozměry & Hmotnost

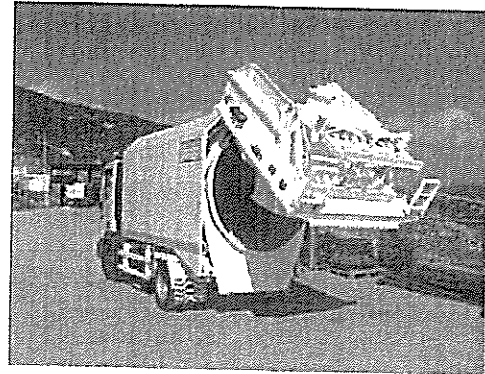


## Zberové vozidlo s rotačným lisovaním



### Charakteristika

- CE certifikácia a zhoda s bezpečnostnou normou EN1501-1
- Vysoké užitočné zaťaženie /vysoký pomer stláčania odpadu
- Spojenie materiálov vysokej kvality, remeselnej zručnosti a overenej technológie
- Dlhá životnosť
- Ľahká obsluha
- Nízka obstarávacía cena a náklady na údržbu
- Dostupný objem 16m<sup>3</sup>, hydraulický pohon nadstavby
- Výborná ovládateľnosť / malý zadný presah
- Nakladací priestor primerane oddelený od obsluhy, v zadnej časti zberového vozidla z bezpečnostných a zdravotných dôvodov
- Hladké prekrytie rotačného bubnu zvyšuje bezpečnosť a estetické vnímanie



Typ:	Zberové vozidlo s rotačným lisovaním
Užitočné zaťaženie:	cca 500 kg/m <sup>3</sup>
Pomer stláčania odpadu:	7:1, v závislosti od druhu odpadu
Kapacita:	16 m <sup>3</sup>

### **Skrutkovice**

6 na zadnej strane zberného valca, kde sa uskutočňuje nakladanie odpadu, 2 z nich vedú cez celý valec

### **Kryt valca**

Hladký kryt valca s hliníkovými plechmi, vhodný na umiestnenie reklamných nápisov

### **Ložiská valca**

Zberový valec nesie 6 valčekov. Na valci je klzný prstenec, na ktorom rotuje šesť valcov. Každá jednotka má 2 ložiská. Pre vertikálne záťaže 2 a 2 pre horizontálne záťaže. Tieto 4 sú namontované na silnom nosníku. Nakoniec zostávajúce dve vertikálne na podoprenie dverí zadného priestoru.

### **System pohonu valca**

Na zadnej časti valca sa nachádza prstenec. Pred týmto prstencom je 2 palcová stacionárna reťaz. Pohyb sa prenáša na valec reťazou pomocou hydraulického motora s nízkou rýchlosťou a vysokým krútiacim momentom s reťazovým prevodom. Na prednej strane valca je spojená trojuholníková štruktúra. Táto konštrukcia podopiera valec prostredníctvom dvojitého samonastavovacieho valcového ložiska.

### **Valec**

Vyrobené z S235, hrúbky 6 mm (štandardné) alebo antikorovej ocele typu Hardox (voliteľné)

### **Hydraulické kontajnerové zdvíhacie zariadenie**

Vhodné pre všetky typy nádob na zber odpadov typu DIN 30700, EN 840 s objemom do 1300 litrov.

Zdvíhacia schopnosť 1200 kg.

Hydraulické zdvíhacie zariadenie má 3 dvojčinné hydraulické valce.

### **Zdvíhanie zadných dverí**

Zdvíhanie vyklápacích dverí sa vykonáva dvomi dvojčinnými hydraulickými valcami s ventilmi proti pretrhnutiu hadíc.

### **Tesnenie**

Štvorcové tesnenie určené na zabezpečenie netesností. Na dverách batožinového priestoru je kontajner na udržanie častíc a kvapalín, ktoré uniknú počas otáčania valca napriek zvýšeným skrutkoviciam, vybavený spätným ventilom. Tento kontajner sa utesňuje špeciálnym tesnením.

### **Dodatočné vybavenie**

Dve bezpečnostné stupáčky, dve rukoväte na pracovníka, otočné majáky, pracovné svetlo

### **Ovládanie**

Ovládanie nadstavby z kabíny vozidla. Kamerový systém na sledovanie priestoru za vozidlom s monitorom integrovaným v kabíne.

*r lei*

## Technický popis zberných nádob

Zberné nádoby mín. 240l na BRO

CLD 240 BIO

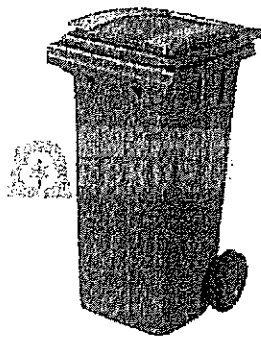
- Gumové tmiče znižujú hlučnosť pri zavretí veka nádoby
- Nové
- Nádobu s objemom 240 l hnedá
- Na oboch bokoch vetracie otvory, ktoré umožňujú prístup vzduchu
- Odvetranie veka nádoby

Bionádoby (nádoby na bioodpad) sú navrhnuté pre skladovanie biologicky rozložiteľného odpadu a jeho prepravu pre kompostovanie. Svojou konštrukciou umožňuje optimálnu cirkuláciu vzduchu vo vnútri nádoby. Dôsledkom je redukcia odpadu až o 30%, významné obmedzenie tvorby zápachu a zlepšenie hygienických podmienok skladovania. Vyrobené z polyetylénu s antibakteriálnymi vlastnosťami, ktorý neobsahuje kadmium.

Optimálny počet prevetrávacích otvorov s presne daným priemerom a umiestnením zaisťuje:

dostatočný prívod kyslíka,  
redukciu plynov a následného zápachu,  
tvorbu prostredia prispievajúceho k vývoju vegetácie, čo hrá významnú úlohu v následnom kompostovaní.

Rozmery DxŠxV – 725x580x1075 (mm)



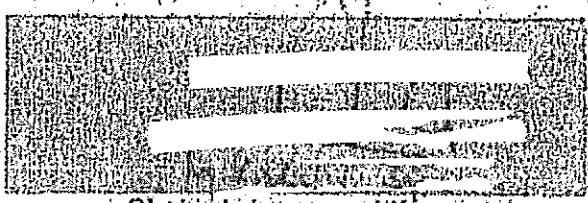
ilustrač.foto:



### Podiel subdodávok a subdodávateľov

P.č.	Subdodávateľ (obchodné meno, IČO, adresa, telefón, e-mail)	Kontaktná osoba (Meno a priezvisko, tel. číslo, email)	Predmet subdodávky	Podiel plnenia zmluvy v % a vo finančnom vyjadrení v EUR bez DPH
1	KONSTRUKČNÝ ÚSTAV	Ing. Peter Lupták	KONSTRUKČNÝ ÚSTAV	18,39% 67 500,- EUR
2	KONSTRUKČNÝ ÚSTAV	Ing. Peter Lupták	KONSTRUKČNÝ ÚSTAV	46,9% 169 506,- EUR

v Bratislave dňa 14. 7. 2017



Obchodné meno, sídlo, podpis  
štatutárneho zástupcu.

1100 1200 1300  
1400 1500 1600  
1700 1800 1900

Handwritten signature or initials.

337279  
Rozmářovice 1, 327 04 Písek  
ICO: 35973623 IČD: SK202203067